

Rapport d'activités

2025-2026



Centre de ressources
pour les familles de
militaires de Bagotville

CRFM
Bagotville



MFRC
Bagotville

Table des matières

Mission, vision et valeurs	4
Message du président	6
Message de la direction	7
Une équipe extraordinaire	12
Communications et présence numérique	14
Accueil et information	17
Accompagnement à la réinstallation	18
Employabilité et orientation professionnelle et scolaire	19
Apprentissage d'une langue	21
Témoignages	22
Bénévolat	23
Intégration communautaire	24
Services de garde	26
Soutien à la parentalité	28
Développement de l'enfant et du jeune	31
Prévention	38
Services psychosociaux	39
Soutien à l'absence	40
Transition	43
Sensibilisation et implication	46



Découvrez nos moments forts de l'année 2025-2026 !



Mission, vision et valeurs

Mission

Offrir des services bilingues qui accompagnent et soutiennent les familles de militaires et vétéranes, au Saguenay-Lac-Saint-Jean et sur la Côte-Nord.

Vision

Être reconnu auprès des familles militaires et vétéranes comme un partenaire de confiance, offrant un accompagnement authentique, humain et bienveillant qui fait une réelle différence.



Nos valeurs

Engagement

Nous nous impliquons à réaliser notre mission avec rigueur et professionnalisme afin d'offrir des services de qualité répondant aux besoins des familles.

Solidarité

Nous agissons ensemble en favorisant la collaboration et l'engagement collectif au service du bien-être des familles, dans un environnement inclusif où chaque personne se sent soutenue.

Adaptabilité

Nous ajustons nos actions de manière proactive, avec flexibilité et ouverture, afin de répondre aux réalités changeantes des familles et de notre environnement.

Intégrité

Nous agissons avec honnêteté, cohérence et transparence dans toutes nos décisions et nos actions. Nous respectons nos engagements, assumons nos responsabilités et faisons preuve de rigueur professionnelle, dans le respect des personnes et de la confidentialité.



Message du président



Michel Cécyre

Président du conseil d'administration

À titre de président du conseil d'administration, c'est avec une grande fierté que je vous écris ces quelques mots et que je vous présente le rapport annuel 2025-2026 du Centre de ressources pour les familles de militaires (CRFM) de Bagotville.

J'aimerais tout d'abord remercier le conseil d'administration formé de neuf membres votants issus de la communauté (1 poste actuellement vacant) et de deux membres non votants désignés par le commandant de la BFC Bagotville. Sans leur grand dévouement, leur détermination à administrer le CRFM avec droiture et leur passion envers la communauté, il aurait été impossible de mener à bien autant de réalisations.

Cette année, sous le thème de la transition, fut marquée par un changement majeur au sein de notre organisation. En effet, M. Guillaume Lapointe, un professionnel issu du secteur privé, a succédé à Mme Isabelle Gauthier à titre de directeur général. Au nom de l'ensemble des membres du conseil d'administration et en mon nom personnel, je tiens à souhaiter la bienvenue à M. Lapointe dans ses nouvelles fonctions à la direction d'un CRFM reconnu à l'échelle nationale comme l'un des meilleurs parmi les 32 CRFM relevant du ministère de la Défense nationale.

Je tiens à souligner l'appui du commandant de la BFC Bagotville, le colonel Phillip Rennison, celui de l'adjudant-chef Mario Huard et celui du commandant adjoint, le lieutenant-colonel Peter Williams. Le conseil d'administration est profondément reconnaissant de leur compréhension et leur soutien lors des décisions difficiles, mais nécessaires.

Engagé au sein de l'organisme depuis 2015, il est maintenant temps pour moi de céder ma place afin de donner un nouvel élan à la gouvernance de l'organisme. C'est donc avec regret que j'annonce officiellement la fin de mon implication en tant que président du conseil d'administration et d'administrateur votant au CRFM Bagotville, à compter d'aujourd'hui.

Finalement, j'aimerais remercier tout particulièrement l'ensemble du personnel du CRFM. Votre diligence, votre engagement et votre compétence sont indéniables. Chacun et chacune d'entre vous est une pièce maîtresse du succès du CRFM de Bagotville. Vous êtes pour nous une très grande source de fierté et vous méritez toute notre admiration.

**Le CRFM de Bagotville,
une équipe MÉMORABLE !**

Message de la direction



Guillaume Lapointe

Directeur général

Au nom de l'équipe de direction et des membres de notre équipe, c'est avec fierté que je vous présente le 36^e rapport annuel du Centre de ressources pour les familles de militaires (CRFM) de Bagotville pour l'exercice financier s'étant terminé le 31 mars 2026.

Sources de financement

Dans le but de vous préciser la provenance et l'usage des différentes sources de financement, vous retrouvez un résumé des fonds qui ont permis au CRFM de Bagotville de vous offrir des services et des activités de qualité, correspondants aux besoins énoncés par notre communauté.

Sources de financement	Affectations des fonds	Montants reçus
Programme des services aux familles des militaires et des vétérans (PSFMV)	Subvention nationale en soutien aux trois principaux défis du mode de vie militaire : réinstallations, absences et transitions.	1 342 603 \$
	Les programmes du PSFMV sont entre autres : services de conseil psychosocial, service d'intégration, soutien familial, soutien à l'absence, cours de langues secondes, activités communautaires, implication bénévole, soutien aux familles d'un militaire blessé, malade, décédé ou vétéran, soutien aux besoins spéciaux, programme jeunesse.	
	Fonds supplémentaires accordés pour les initiatives suivantes : Mise à jour de logiciel ; ajustement relié à l'indice de vie chère ; répit parental pour les absences opérationnelles ; projet d'accessibilité en matière de santé mentale ; Programme national de reconnaissance des bénévoles (PNRB).	61 519 \$



Sources de financement	Affectations des fonds	Montants reçus
Programme des services aux familles des militaires et des vétérans (PSFMV) <i>Suite</i>	Appels de propositions ciblés : Projet d'amélioration de l'accès aux services de garde (PASG) visant à améliorer les environnements et la prestation des services de garde non régis par le gouvernement provincial.	299 350 \$
Ministère de la Famille — OCF	Le Programme de soutien financier à l'action communautaire auprès des familles (OCF) permet de soutenir les initiatives visant l'épanouissement des familles, de répondre à leurs besoins, de favoriser l'émergence de solutions, d'assurer un filet de sécurité et un réseau social d'entraide, ainsi que d'offrir un accompagnement au développement des enfants.	182 700 \$
Institution financière	Intérêts annuels sur épargne à terme sécurisée Desjardins	11 077 \$
Commandant BFC Bagotville: Subvention permettant d'offrir des services locaux spécifiques à la communauté.	Programmes financés selon un accord complémentaire annuel entre le commandant et le CRFM pour offrir des services de counseling et de soutien familial aux membres de la communauté.	140 000 \$
Parents utilisateurs	Revenus des parents-utilisateurs des différents services de garde offerts par le CRFM (Halte-répit, Exploratouts et journées pédagogiques).	81 695 \$
Partenaires et financement d'autres sources : Le CRFM demeure à l'affût des sources de financement possibles qui lui permettent de bonifier certains services existants ou de créer des initiatives et des activités spécifiques à travers de précieux collaborateurs.	Fondation québécoise des vétérans	600 \$
	Fonds non publics Bagotville — Fête de bienvenue et Temps des sucres et du chocolat	4 500 \$
	Activités de financement jeunesse (cantine et loterie)	4 162 \$
	Ville de Saguenay	1 500 \$



Mot de la direction :

L'année 2025-2026 marque une étape importante dans l'histoire du CRFM de Bagotville avec une transition à la direction générale, après plus de 23 années d'engagement et de leadership dévoué de Mme Isabelle Gauthier. Son apport remarquable a contribué à façonner un organisme humain, rassembleur et profondément enraciné dans sa communauté. Nous sommes privilégiés de pouvoir continuer à bénéficier de l'expertise et de l'engagement d'Isabelle au sein de l'équipe, dans le cadre de nouvelles responsabilités.

C'est avec beaucoup de gratitude, de respect et d'enthousiasme que j'ai eu le privilège de prendre la relève à titre de directeur général du CRFM de Bagotville. Dès mon arrivée, j'ai eu la chance de rejoindre une équipe multidisciplinaire, compétente et profondément engagée envers le bien-être des familles militaires et vétérans. Leur expertise, leur dévouement et leur proximité avec la communauté constituent une force essentielle pour notre organisation.

Dans la continuité du travail exceptionnel réalisé au fil des années, ma volonté est de préserver les valeurs humaines et la qualité des services qui font la réputation du CRFM, tout en poursuivant le développement et l'amélioration continue de notre offre de services. Dans un contexte marqué par un climat géopolitique tendu et un tempo opérationnel militaire soutenu, il demeure essentiel pour le CRFM de rester agile, proactif et à l'affût des réalités émergentes afin d'adapter ses actions et ses services aux besoins évolutifs des familles.

Cette année de transition représente également une occasion de réfléchir collectivement à l'avenir du CRFM de Bagotville et de poursuivre notre mission avec ambition, collaboration et engagement envers notre communauté. Le maintien d'une veille constante et d'une capacité d'adaptation face aux enjeux actuels et futurs demeurera une priorité afin d'assurer un soutien pertinent, humain et durable aux familles que nous accompagnons.



Points saillants 2025-2026

Nouveautés

Le CRFM de Bagotville continue de se démarquer par sa vision, sa proximité avec la communauté et le dynamisme de son équipe dévouée. Tout au long de l'année, plusieurs initiatives ont été mises en place afin d'accroître l'accessibilité des services et de répondre de façon innovante aux besoins des familles militaires et vétéranes.

Le projet de réaménagement de l'espace jeunesse Teen Town a pris son envol grâce à l'appui financier du Fonds d'aide au développement du milieu de la Caisse des Militaires Desjardins ainsi qu'au soutien de l'équipe du détachement des opérations immobilières de Bagotville (DOIB) pour la réalisation des travaux.

Cette initiative permet dès maintenant d'offrir aux jeunes un environnement encore plus accueillant, stimulant et adapté à leurs besoins.

Données de services statistiques importantes

Au cours de l'hiver 2025, nous avons reçu de la part des Services aux familles de militaires un rapport statistique particulièrement révélateur.

Ce document présente des données comparatives sur les services financés par les SFM pour l'ensemble des CRFM desservant les Forces armées canadiennes, ainsi que pour le CRFM de Bagotville pour l'année financière 2024-2025.

Les résultats démontrent que le CRFM de Bagotville représente 35,66 % des services offerts à la clientèle adolescente et jeunesse, 5,9 % des services en santé mentale et en intervention psychosociale, ainsi que 6,11 % des services liés aux absences, toutes catégories confondues à l'échelle des CRFM du Canada, ce qui témoigne d'une performance remarquable.

Planification stratégique 2026-2029

Le Centre de ressources pour les familles de militaires de Bagotville soutient les familles militaires et vétéranes du Saguenay-Lac-Saint-Jean et de la Côte-Nord en leur offrant un accompagnement adapté à leur réalité.

Afin d'assurer la continuité et l'évolution de sa mission, le CRFM entreprend une démarche de planification stratégique pour 2026-2029. Cette initiative, issue d'une réflexion collective, vise à aligner les services, les ressources et les priorités de l'organisation avec les besoins changeants de la communauté, tout en soutenant une prise de décision éclairée et le développement de services humains et de qualité.

Projets à venir pour l'année 2026-2027

Au cours de la prochaine année, le CRFM de Bagotville poursuivra plusieurs projets visant à améliorer l'accessibilité et la qualité des services offerts aux familles militaires et vétérans.

Parmi les priorités, des travaux sont en cours afin d'améliorer l'accès aux services de garde destinés aux enfants de 0 à 5 ans ainsi qu'aux jeunes d'âge scolaire de notre communauté.

Le CRFM travaille activement au développement de nouveaux services par le recrutement de nouvelles ressources spécialisées pour la clientèle enfance et jeunesse, l'optimisation des espaces physiques disponibles ainsi que l'augmentation des heures d'ouverture pour les services de garde et d'intervention jeunesse.

Afin de mieux répondre aux besoins des familles, de nouvelles initiatives sont en cours de développement pour offrir des services de garde en soirée aux enfants d'âge scolaire de la communauté.

Ces initiatives sont rendues possibles grâce aux opportunités offertes par les Services aux familles des militaires, par le ministère de la Famille via le programme OCF, par le soutien de la chaîne de commandement ainsi que par nos autres bailleurs de fonds.

Dans le but de favoriser l'intégration de la clientèle adulte au sein de la communauté, les activités communautaires occuperont une place accrue dans nos opérations courantes.

Les membres de l'équipe du CRFM ont également pour objectif de faire connaître et de promouvoir nos services auprès de nos partenaires et des unités de réserve situées sur le territoire que nous desservons.

Enfin, le CRFM amorcera progressivement l'implantation des différentes mesures et orientations prévues dans le cadre de la nouvelle planification stratégique 2026-2029. Cette démarche permettra de guider le développement de l'organisation et de soutenir l'évolution de nos services afin de répondre efficacement aux besoins présents et futurs de notre communauté.

Conclusion

L'année 2025-2026 représente une période charnière pour le CRFM de Bagotville. Entre transition, réflexion stratégique et développement de nouveaux projets, le CRFM poursuit son évolution avec la même volonté : demeurer un milieu humain, accessible et profondément engagé envers les familles militaires et vétérans.

L'année 2026-2027 sera également marquée par une transition au niveau de la présidence du conseil d'administration du CRFM de Bagotville. Cette transition s'effectuera dans une volonté de continuité, de collaboration et d'engagement envers la mission de l'organisme et les familles que nous accompagnons.

Je tiens à souligner le travail exceptionnel de l'ensemble des membres de notre équipe, du conseil d'administration, des bénévoles, de nos partenaires et de la chaîne de commandement, qui contribuent chaque jour à faire du CRFM de Bagotville un organisme de confiance, vivant, et accueillant pour notre communauté. Leur engagement, leur professionnalisme et leur dévouement permettent d'offrir des services de grande qualité et de répondre avec bienveillance aux réalités vécues par les familles.





Une équipe extraordinaire

Dynamique, dévouée et expérimentée!

32 employé·e·s
bienveillant·e·s
et offrant un service
d'exception.



89 bénévoles
disponibles et associant
leur **force** à la nôtre.

9 administrateurs·trices bénévoles
siégeant au conseil d'administration
et **2** membres-conseils désignés par
le commandant, au fait
des enjeux et à l'écoute
de **vos réalités**.



Conseil d'administration

Président : **Michel Cécyre**

Vice-présidente : **Julie Engram**

Trésorière : **Kerri Egbert**

Secrétaire : **Mélanie Lyrette**

Membres administrateurs·trices

- * **Charlotte Romignon**
- * **Serge Guillaume**
- * **Estelle Bélanger**
- * **Hugo Bouchard**
- * **Poste vacant**

Direction générale (non votant) :
Guillaume Lapointe

Membres désignés par le commandant
(non votants) :

- * **Lcol. Peter Williams** (CmdtA
BFC Bagotville)
- * **Adjuc. Mario Huard** (3^e Escadre et
BFC Bagotville)



7 rencontres
en 2025-2026

Une équipe à votre service

Emeneh Asuncion
Éducatrice

François Allard-Audet
Conseiller familial

Isabelle Brochu
Conseillère à
l'apprentissage des langues
secondes

Anne Bruneau-Poulin
Agente des communications
et du marketing

Joanie Cantin
Conseillère d'orientation

Yulieth Cervantes Torres
Éducatrice

Samantha Côté
Éducatrice de soutien

Marie-Ève Desbiens
Conseillère à la
réinstallation

Annie Deschamps
Coordonnatrice à la
prévention, au soutien et à
l'intervention

Jenny Desjardins
Agente au service à la
clientèle

Isabelle Gauthier
Gestionnaire financière

Diana Girard-Awashish
Éducatrice

Michelle Guérin
Animatrice jeunesse

Christine Harvey-Paquet
Coordonnatrice enfance-
famille-jeunesse

Rosalie Jobin
Animatrice jeunesse

Marc-Antoine Lachance
Animateur jeunesse

Guillaume Lapointe
Directeur général

Annie Lavoie
Éducatrice

Melissa Magnan
Éducatrice

Michelle Mardelli
Intervenante jeunesse

Chantal Martin
Agente du soutien à
l'absence

Annie Massicotte
Agente administrative

Marika Morency
Coordonnatrice de l'action
communautaire

Raiza Pacheco
Coordonnatrice du soutien
à l'absence

Kathya Poutré
Agente des communications
et du marketing

Chloé Thibaudeau
Éducatrice

Fayrouz Trabelsi
Éducatrice

Emy Tremblay
Coordonnatrice de liaison
auprès des familles

Ginette Tremblay
Révisseuse et traductrice

Cynthia Tremblay
Coordonnatrice du
programme pour les
familles des vétérans

Émilie Vallée
Coordonnatrice du
développement et des
communications

Danielle Valmera Michaud
Gestionnaire des stratégies
et de l'IDEA



Communications et présence numérique

Au cours de la dernière année, notre organisation a poursuivi et intensifié ses actions en communications en accordant une attention particulière à la phase de considération, soit la manière dont nos publics développent leur compréhension et leur intérêt à l'égard de notre mission, nos initiatives et nos services.

Fait saillant

Près de 25 %
de la communauté requiert des services en anglais.

Une partie importante de notre communauté requiert des services en anglais, ce qui se traduit par un déploiement systématique de nos communications dans les deux langues. C'est dans cette continuité que s'inscrit le développement de nos outils numériques, dont notre site web.

Site web

En complément du site web national, notre organisation a entrepris le développement de son propre site web, adapté à sa réalité régionale.

Ce projet a permis :

- * de concevoir une structure claire, complète et intuitive ;
- * de développer et rédiger l'ensemble des contenus ;
- * d'intégrer les informations essentielles liées à nos services et activités ;
- * d'assurer une expérience utilisateur cohérente et alignée avec notre image.

Le site est désormais en ligne dans une version déjà opérationnelle. Nous poursuivons son optimisation afin d'en améliorer la performance, d'enrichir certains contenus et d'affiner l'expérience au cours des prochaines semaines et des prochains mois.

Cette mise en ligne marque une étape importante du projet et permet un accès simplifié à l'information, tout en mettant en valeur nos actions et en renforçant notre visibilité auprès de la communauté.



Médias numériques et réseaux sociaux

Le **taux d'engagement** représente la proportion de personnes qui interagissent avec nos publications par rapport au nombre total d'abonnés. Selon la norme, un taux supérieur à 2 % indique une communauté active et un contenu pertinent pour notre audience.



INFOLETTRE

1 902

Abonnements

18

Distributions

FACEBOOK

2 062

Abonné-es

2,63 %
d'engagement

+19,5 % vs. l'an dernier.

Publications

293

Publications/
stories créées

+5,4 % vs.
l'an dernier.

431

Personnes
rejointes
en moyenne

+18,7 % vs.
l'an dernier.

863

Vues par
publication
en moyenne

+57,2 % vs.
l'an dernier.



FACEBOOK - PLANQUE JEUNESSE (TEEN TOWN)

Publications

46

Publications/
stories créées

Baisse de 20,7 %
vs. l'an dernier.

130

Personnes
rejointes
en moyenne

+46,1 % vs.
l'an dernier.

437

Vues par
publication
en moyenne

+70% vs.
l'an dernier.

151

Abonné-es

5,04 %
d'engagement

+8,6 % vs. l'an dernier.

INSTAGRAM

Dans la continuité des améliorations amorcées l'an dernier visant à repositionner notre page Instagram, notamment par une refonte du contenu et l'intégration de formats tels que les *reels*, l'année en cours a permis de consolider cette approche et d'en mesurer les retombées. Les données recueillies offrent désormais un portrait représentatif de notre évolution :

280

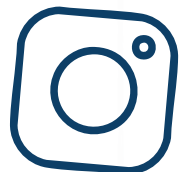
Abonné-es

23

Publications/
stories créées

5,2 %

d'engagement



Balado — Placote à Bagot

Après une phase de rodage amorcée l'année précédente, le balado **a atteint cette année sa pleine mise en œuvre**, marquant une étape importante dans le développement de cet outil de communication.

Animé par François et Michelle, chacun des épisodes donne vie aux histoires et aux défis des familles au fil de conversations sincères avec des invité-e-s qui partagent leur expérience ou leur expertise.

Ces épisodes comprennent :

- * Une **minisérie Parent tactique**, axée sur des outils concrets pour soutenir les parents.
- * Des contenus variés, diffusés **en français ou en anglais**, selon les invités et les thématiques.
- * Des échanges avec des **spécialistes** (psychoéducateurs, orthophonistes, travailleurs sociaux, etc.) pour éclairer des enjeux qui touchent directement notre communauté.
- * Un ensemble d'épisodes **pratiques, éducatifs et basés sur des témoignages**, reflétant la diversité des réalités vécues par les familles militaires.

Les épisodes sont diffusés sur notre chaîne **YouTube** et disponibles sur **Spotify**. Ils sont également partagés sur notre page Facebook ainsi que dans le groupe Facebook dédié au balado, favorisant les échanges et renforçant la proximité avec notre communauté.

18 épisodes

293 membres

du groupe Facebook dédié
au balado



Accueil et information

Communication dès la réception du message d'affectation

Les **messages d'affectation** transmis par les chaînes de commandement militaire nous permettent de communiquer les informations pertinentes aux familles au moment opportun.

Ainsi, dès la réception d'un tel message, un courriel est envoyé au militaire afin de l'informer de nos services conçus pour répondre aux besoins de chaque membre de sa famille.

Il est essentiel que le membre militaire partage ces renseignements avec ses proches afin que nous puissions leur offrir un accueil chaleureux et des services adaptés à leurs besoins.

381 courriels de bienvenue ou de départ envoyés aux militaires

↑ **14 % de plus** que l'année dernière.



673

Dû à un déploiement, un cours ou un exercice

147

À l'arrivée du militaire à Bagotville

122

Au départ du militaire vers une autre base

27

Dû à une libération médicale

31

Dû à une libération volontaire

Rendez-vous de mise à jour

Le mode de vie militaire crée une dynamique particulière au sein des familles, notamment lors d'affectations, d'absences ou de transitions. Ces défis entraînent plusieurs changements au quotidien.

En procédant à la mise à jour des renseignements concernant ses proches, le membre militaire s'assure que nous pourrons offrir à sa famille le soutien adapté à sa situation. L'arrivée d'un enfant ou un déploiement sont deux exemples concrets de mises à jour importantes à effectuer, il en existe plusieurs autres.

Augmentation de 12 %
par rapport à l'an dernier.



Accompagnement à la réinstallation

La prise de contact permet de tisser un lien précieux avec les familles. Grâce à nos appels d'intégration personnalisés, elles reçoivent des informations essentielles, des conseils concrets, des solutions adaptées et un accompagnement face aux défis du quotidien.

Notre objectif est de veiller à ce que les familles se sentent écoutées, soutenues et accompagnées à travers leur processus de déménagement.



Trousses « À l'aventure »

19 remises à des familles quittant la région.

Conçues pour divertir les enfants et les jeunes pendant le déménagement, ces troussees leur procurent de la joie et allègent ce moment souvent chargé en émotions et en stress.

79 communications individuelles de soutien à l'intégration

151 accompagnements personnalisés

149 références vers d'autres services internes, révélant dans chaque cas au moins un besoin additionnel.

Sujets de consultation les plus fréquents :

- 1. Santé :** Régie de l'assurance-maladie du Québec (RAMQ), médecin de famille et consultation médicale ;
- 2. Services de garde :** obtenir une place, options de services ;
- 3. Établissements scolaires :** programmes offerts, soutien aux élèves, services complémentaires et transport ;
- 4. Logement :** à quel endroit chercher, les règles de location dans la province, jour de déménagement traditionnellement reconnu au Québec.

Atelier Check ton déménagement !

Mai 2025 et mars 2026

Le déménagement engendre plusieurs questions. L'atelier aborde les aspects logistiques, le budget ainsi que les principaux éléments à retenir lors d'une réinstallation, le tout avec la participation de partenaires clés.

Café Réponses

Septembre 2025

Pour les personnes nouvellement arrivées dans la région, cette activité offrait l'occasion de rencontrer notre équipe et d'obtenir des réponses à leurs questions sur l'emploi, la reconnaissance des acquis, le système de santé ainsi que l'ensemble des aspects liés à la réinstallation.

Cet échange visait à faciliter leur intégration grâce à une information claire, accessible et adaptée à leurs besoins.

Employabilité et orientation professionnelle et scolaire

Atteindre ses objectifs personnels et professionnels exige réflexion, planification et persévérance. Ce défi est d'autant plus grand pour les familles militaires, qui sont souvent appelées à déménager, ce qui donne l'impression de constamment recommencer.

Cette réalité unique contribue toutefois au développement de compétences clés. Les déménagements fréquents favorisent un apprentissage constant et donnent le sentiment de vivre les expériences en accéléré. Ils deviennent une source de richesse personnelle et professionnelle, renforçant la polyvalence, l'acquisition de compétences transférables et la capacité de se réinventer.

Notre conseillère d'orientation accompagne les jeunes et les adultes à chaque étape de leur cheminement grâce à un soutien personnalisé et continu :

- * **Continuité éducative** : accompagnement lors des transitions scolaires liées aux déménagements fréquents.
- * **Orientation scolaire et professionnelle** : soutien pour faire des choix réfléchis et adaptés à la réalité de chacun.
- * **Atteinte des objectifs** : suivi individualisé favorisant la réussite scolaire et le développement de la carrière future.
- * **Employabilité** : soutien à la rédaction de CV, à la préparation d'entrevues et à l'exploration des métiers.

Par ces actions, les défis liés à la mobilité deviennent des occasions de croissance et de réussite.



Rencontre personnalisée

Adultes

66 accompagnements dans la recherche d'emploi

91 orientations professionnelles

Jeunes

8 accompagnements dans la recherche d'emploi

11 orientations scolaires

Initiatives porteuses

Première impression

Mai 2025

L'objectif de cet atelier était d'aider les jeunes de 9 à 17 ans à comprendre l'importance de bien se présenter lors de nouvelles rencontres en personne.

À travers des exercices pratiques, notre conseillère d'orientation a accompagné les jeunes dans le développement de leurs habiletés sociales et relationnelles, essentielles à leur cheminement personnel, scolaire et à leur futur professionnel.

Les participants ont pu s'exercer à se présenter, à reconnaître leurs forces et à gagner en confiance.

Marché des Fêtes pour les entrepreneurs et entrepreneures

Décembre 2025

Cette activité visait à mettre en valeur les entrepreneurs de la communauté en leur offrant une vitrine pour se faire connaître et développer leur activité.

Pour les conjointes et conjoints de militaires, cette initiative représentait un levier de développement professionnel en offrant l'occasion d'explorer l'entrepreneuriat comme option de carrière compatible avec une réalité marquée par la mobilité et les transitions fréquentes.

La société a besoin de toi !

Janvier 2026

Ces rencontres ont réuni adolescentes, adolescents et parents autour d'une exploration dynamique des choix de carrière.

Grâce à une approche ludique et interactive, les jeunes ont réfléchi à la manière dont l'emploi jeunesse ou l'implication bénévole permettent de développer des compétences et d'enrichir leur CV.

Elles ont aussi permis de répondre aux questions des jeunes et des parents sur le système scolaire, l'emploi jeunesse et l'orientation, ainsi que de présenter des outils et opportunités d'emploi adaptés, en tenant compte des dispositions légales pour les moins de 14 ans.

Apprentissage d'une langue



L'apprentissage d'une langue seconde est crucial pour les familles de militaires. Il favorise une meilleure adaptabilité culturelle, améliore l'efficacité des communications et contribue au développement personnel.

En pratique, cela facilite l'intégration dans de nouveaux environnements, élargit les perspectives d'études et professionnelles et simplifie l'accès aux ressources et services locaux.

Que ce soit pour l'apprentissage du français ou de l'anglais, le CRFM soutient les personnes apprenantes selon leurs besoins. Les cours offrent un milieu favorisant la socialisation tandis que l'autoapprentissage permet une plus grande flexibilité. Des conseils, des ressources d'apprentissage et des occasions de pratiquer et utiliser la langue dans des contextes concrets sont également proposés.

Français

Principales motivations à suivre des cours :

- * S'intégrer dans la région
- * Briser l'isolement
- * Faciliter la communication au sein du couple
- * Faciliter la communication avec sa belle-famille

Cours et ateliers de conversation en présentiel

72 périodes de cours

243 présences



Témoignages

« Les cours de français du CRFM ont été un pilier de ma vie dans cette région. [...] Ils ont été essentiels à mon bien-être social et m'ont permis de rencontrer de nouvelles personnes et de créer des liens d'amitié avec des personnes vivant des transitions similaires. » J. B.

« Les cours m'ont beaucoup aidée : je suis devenue plus active, je sors plus souvent et je suis moins gênée de parler français... » N. S.

« Les cours de français m'ont permis de me rapprocher de ma belle-famille. » A. M.

Autoapprentissage

Le programme en langue seconde offert par LRDG (Language Research Development Group) pour l'anglais et le français est disponible en apprentissage autonome.

Les membres des familles de militaires peuvent obtenir une licence gratuitement en communiquant avec le CRFM ou en se connectant à leur compte Une FC pour s'y inscrire.

Les membres des familles qui déménagent dans une communauté où la langue locale n'est ni le français ni l'anglais peuvent accéder gratuitement au programme de langues Rosetta Stone.

ANGLAIS

Partenariat à l'externe

Le CRFM s'engage à soutenir l'accès à l'apprentissage de l'anglais aux personnes souhaitant se préparer à une éventuelle affectation ou améliorer leurs compétences linguistiques pour le travail ou un futur emploi.



Bénévolat

Adulte

Indispensables, nos bénévoles nous permettent d'offrir des services diversifiés et complets. Par leur engagement, ils incarnent le PAR, POUR et AVEC la communauté, comme en témoignent :



763
heures de
bénévolat

204
implications
individuelles

15
nouveaux
bénévoles

89
bénévoles
actifs

Jeunesse

L'engagement bénévole représente pour les jeunes une occasion unique de développer des compétences et des qualités essentielles qui leur serviront toute leur vie, dont la confiance en soi, l'esprit d'équipe, l'empathie et le sens des responsabilités.

L'engagement jeunesse a franchi un nouveau cap en 2026 avec la création d'un **comité jeunesse dédié** aux activités de financement au profit de leur milieu de vie, la Planque jeunesse Teen Town.

30 jeunes parmi
nos bénévoles actifs



Implication

La participation bénévole se décline sous différentes formes, chacune ayant un impact spécifique et contribuant de manière unique à la communauté :

Événementiel : participation ponctuelle à nos événements ou activités de financement via des groupes de travail.

Administratif : engagement planifié et régulier au sein de notre conseil d'administration.

Microbénévolat : actions occasionnelles et cumulatives sur le terrain, en soutien aux initiatives, permettant de contribuer sans engagement à long terme.

Reconnaissance

L'engagement de nos bénévoles est souligné chaque année de différentes façons. Leur présence soutenue s'est traduite par :

91 participant·es

Aux événements suivants :

- * Soirée des bénévoles jeunesse — mai 2025
- * Café des bénévoles — mai 2025
- * Journée de reconnaissance en partenariat avec les Programmes de soutien du personnel (PSP) de la base — janvier 2026



Intégration communautaire

Nos activités phares

Les liens sociaux sont cruciaux au développement de relations solides et durables, que ce soit au sein de la famille, entre collègues ou avec les membres de la communauté. Une communauté qui favorise l'intégration est unie, solidaire et puise sa force et sa richesse dans sa diversité.

L'activité de bienvenue

est essentielle pour transmettre de précieux renseignements aux familles nouvellement arrivées. Lors de cette activité festive, nous mettons de l'avant nos services et ceux de nos partenaires clés.

Activité de bienvenue : Un monde, une communauté — août 2025

280 participant-es

Activité d'Halloween — octobre 2025

400 participant-es

Activité Temps des sucres et chocolats — mars 2026

270 participant-es



Nos activités de connexion

Bagotmobile

Mai et octobre 2025

Activité permettant de rejoindre les familles.

98
participant-es

Plaisir en famille

Mois d'activités dans le cadre de la Semaine québécoise des familles

Mai 2025

- Pique-nique
- Atelier créatif avec les Ruches d'arts
- Visite des pompiers et de la police militaire
- Zone de jeux familiale
- Activité : Rock band

72
participant-es

Activité du temps des Fêtes

Décembre 2025

- Marché des Fêtes — entrepreneure-s de la communauté
- Activité de création — Décore ton CRFM
- Séance photo familiale — Aumônerie et imagerie de la BFC Bagotville

350
participant-es

Soirées d'intégration pour adultes

Septembre 2025 à mars 2026

- Soirée de jeux de table — octobre 2025
- Soirée créative : Chandelle personnalisée — novembre 2025
- Soirée de jeux de table (Bell Cause) — janvier 2026
- Ateliers de méditation (Bell Cause) — janvier 2026
- Soirée créative : Peins ton pot! — mars 2026

55
participant-es

Matinée partagée

Septembre 2025 à mars 2026

Un rendez-vous régulier où les adultes se retrouvent pour discuter, créer des liens et échanger librement entre eux et avec l'équipe dans le but de nourrir le sentiment de communauté.

Une séance de zoothérapie est venue enrichir l'une de ces rencontres.

8
rencontres



Services de garde

Le CRFM de Bagotville maintient les modalités mises en place en matière de services de garde, assurant ainsi une offre flexible et adaptée aux besoins des différentes réalités familiales militaires.

Des services de répit ont aussi été offerts afin de répondre à des besoins ponctuels nécessitant une plus grande flexibilité.

CLIENTÈLES DESSERVIES (Halte-répit et Répit parental)

137
familles

195
enfants

Halte-répit

La halte-répit offre un service de garde occasionnel ou hebdomadaire. Elle facilite la participation des parents à une variété de services et d'activités.

3 343 présences

Augmentation de 10 %
de la fréquentation par rapport à l'an passé.

Heures d'ouverture :

- * Lundi au jeudi de 7 h 45 à 16 h
- * Vendredi de 7 h 45 à midi

Répit parental

Destiné aux enfants de 3 mois à 9 ans, ce service est accessible en **soirée, et un à deux samedis matin par mois pour aider les familles à maintenir un équilibre sain.**

20
périodes

127
présences

Ce moment de répit est particulièrement utile pendant l'absence prolongée d'un parent. De plus, il permet aux parents de participer à des activités et à des formations tenues le jour ou en soirée.

Fait saillant :

Jumelé une partie de l'année avec un moment de **connexion – matinée partagée.**





Répit — besoins particuliers

D'autres formes de répit sont également offertes pour soutenir les familles ayant des besoins particuliers.

Répit à l'externe pour les enfants ayant des besoins spéciaux (partenariat avec des organismes locaux).

4 familles **7 enfants**

4 fins de semaine de répit par enfant

Remboursement partiel des services de répit à la maison lors de l'absence du militaire pour des raisons opérationnelles.

Offert à **1 famille**

Répit offert à la maison à la suite de l'arrivée d'un enfant.

6 familles **13 visites à domicile**

4 heures par visite

Service de garde pédagogique

Ce service s'adresse aux jeunes du primaire (5 à 12 ans) lors des congés pédagogiques pendant l'année scolaire.

Tout au long de l'année, plusieurs membres de l'équipe ont abordé diverses thématiques auprès des jeunes sous forme de mini-ateliers, à la fois ludiques et éducatifs, portant notamment sur la connaissance de soi et la gestion des émotions.

14 périodes offertes

↪ 2 de plus que l'an dernier

DURANT L'ANNÉE SCOLAIRE

162 présences **41 familles**

Fait saillant :

Augmentation de 95 % de la fréquentation par rapport à l'an dernier.

Soutien à la parentalité

Ces services proposent du soutien aux familles à travers les différentes étapes et les défis reliés à la parentalité. De l'accompagnement individuel, des conférences et des ateliers ainsi qu'un groupe parents-enfants nous permettent de rejoindre un maximum de familles.

Groupe parents-enfants

Pour les enfants âgés de 0 à 5 ans et leurs parents.

Se réunissant sur une base hebdomadaire, ce groupe permet aux participants de socialiser, de briser l'isolement et de tisser des liens au sein de la communauté militaire.

Tous les mercredis de 9 h à 11 h.

48
rencontres

Programme bienvenue bébé

Une trousse contenant des informations, des ressources et de petites attentions est donnée aux nouveaux parents de la communauté qui en font la demande lors de l'arrivée d'un bébé.

Un appel permettant de féliciter les parents, prendre des nouvelles et offrir du soutien, dont un service de relevailles à domicile, est également effectué ultérieurement. C'est une belle manière de leur proposer des outils, de l'aiguillage et des services si un besoin se présente.

29
trousses
remises

34
familles rejointes
par un appel



L'accompagnement individuel

Axé sur l'analyse des problématiques vécues et l'élaboration d'un plan d'action, l'accompagnement vise à aider les parents à mieux comprendre et à gérer les défis liés à leur rôle. Il repose sur une approche personnalisée qui prend en compte les difficultés spécifiques rencontrées au quotidien.

Ce type d'accompagnement peut inclure :

- * Une aide à la recherche et à l'intégration en service de garde ;
- * De l'orientation pour les enfants ayant des besoins particuliers ;
- * Des conseils sur l'éducation et le développement de l'enfant ;
- * Une évaluation approfondie des enjeux familiaux et des dynamiques relationnelles ;
- * Un plan d'action concret pour répondre aux besoins des parents et des enfants ;
- * Une rencontre privilégiée non planifiée prenant la forme d'écoute, de conseils ou de services additionnels ;
- * Des stratégies adaptées pour améliorer la communication, la gestion des émotions et la prise de décision parentale.

Actions mises en œuvre



C'est difficile de gérer le comportement de mon enfant! — Atelier (Mai 2025)

L'atelier vise à outiller les parents d'enfants âgés de 2 à 8 ans en les aidant à mieux comprendre les différentes réactions comportementales propres à cet âge.

Il permet également d'acquérir des stratégies pour accompagner les enfants à travers leurs tempêtes émotionnelles et de favoriser un développement harmonieux.

3 participant-es



4 à 7 — Entre pères (Juin 2025)

Cette initiative s'inscrit dans une approche de soutien à la parentalité en proposant aux pères un lieu d'échanges et de socialisation, animé dans un esprit de partage et de discussions ouvertes.

18 participants



Actions mises en œuvre (suite)



Groupe Confidence

(Novembre et décembre 2025)

Le groupe Confidence constitue une initiative structurée de soutien à la parentalité en abordant directement les réalités liées à la séparation familiale.

Cela permet aux parents de prendre conscience de l'impact de certaines dynamiques, de réfléchir à leurs pratiques parentales et d'adopter une posture centrée sur l'enfant, en veillant à ce que ses besoins soient maintenus au cœur des décisions parentales, malgré les enjeux rencontrés.

En facilitant le dialogue parent-enfant dans un cadre bienveillant, cette intervention soutient les parents dans l'adaptation à leur nouvelle réalité familiale et encourage des interactions plus positives et sécurisantes.

12 participant-es



Balado

Épisodes spécialisés

Le balado du CRFM a diffusé des épisodes spécialisés tels que *Les grands changements* avec la psychoéducatrice Sarah Hamel, *Les enfants et les écrans* avec l'orthophoniste Mylène Arsenault et *The emotional storm in children* with psychoeducator Krysta Letto.

À ces épisodes s'ajoute la minisérie *Parent tactique* avec des thèmes portant sur les *Conversations côte à côte* et *Le complexe du homard*.

Réalisés avec la collaboration de professionnelles, ces épisodes et bien d'autres offrent aux parents des pistes concrètes pour mieux comprendre et accompagner leur enfant au quotidien.



Développement de l'enfant et du jeune

Grâce à une approche structurée, nous avons encouragé l'acquisition de compétences, l'autonomie et le bien-être à travers des services adaptés aux tranches d'âge. Nos interventions se sont articulées autour de **trois axes** :

- 1. Apprentissage et développement :** favoriser la curiosité, l'acquisition des connaissances et l'approfondissement des savoirs.
- 2. Responsabilisation et prévention :** encourager l'autonomie, la prise de décision et la gestion des émotions.
- 3. Épanouissement personnel :** renforcer la confiance en soi, les interactions sociales et la préparation à la vie adulte.

Les formations, les ateliers et activités, les groupes ainsi que le milieu de vie ont été ajustés en fonction des besoins spécifiques :

Catégorie	3-5 ans	6-12 ans	13-17 ans
Apprentissage et développement	Découverte par le jeu, éveil sensoriel et socialisation	Acquisition des connaissances, curiosité et développement des habiletés	Approfondissement des savoirs, autonomie et pensée critique
Responsabilisation et prévention	Apprendre les règles de vie, explorer les notions de sécurité et de respect	Comprendre les conséquences des actions, renforcer la gestion des émotions et des conflits	Prendre des décisions éclairées, prévenir les comportements à risque et prendre ses responsabilités
Épanouissement personnel	Expression des émotions, développement des premières interactions sociales	Affirmation de l'identité, confiance en soi et appartenance à un groupe	Construction de projets, élargissement des perspectives et préparation à la vie adulte

Formations

Afin de les rendre accessibles à un plus grand nombre de personnes, un remboursement partiel est offert pour les formations essentielles à l'autonomie et à la sécurité des jeunes telles que :

5 remboursements partiels effectués

Seul à la maison aide les jeunes à développer des connaissances et des compétences essentielles pour assurer leur sécurité lorsqu'ils sont seuls à la maison. Ils apprennent à gérer une variété de situations avec autonomie et confiance.

Gardiens avertis s'adresse aux jeunes de 11 ans et plus qui souhaitent acquérir les compétences essentielles pour assurer la sécurité et le bien-être des enfants qu'ils gardent.

Ateliers

Spectacle Ésolette Avril 2025

Dans le cadre du mois des enfants de militaires, nous avons accueilli le spectacle de marionnettes *Ésolette ou les fables rapiécées*.

Cette activité a permis aux enfants d'explorer, de façon ludique, des thèmes liés aux émotions et aux relations.

Elle contribue au développement de l'imaginaire, du langage et des habiletés sociales.

80 enfants





Les Exploratouts

Sous la forme d'ateliers offerts d'une à plusieurs fois par semaine, ces classes proposent aux enfants des expériences enrichissantes favorisant une variété d'apprentissages, notamment par le biais de la nature. Les parents sont également outillés afin de consolider les acquis à la maison.

Chaque semaine, les enfants participent à des activités leur permettant de mieux comprendre le monde qui les entoure et de faciliter leur transition vers la maternelle. Ils développent ainsi leur autonomie, leur débrouillardise et leur confiance dans un environnement sécurisant favorisant leur épanouissement.

Fait saillant :

Notre psychoéducatrice **a bonifié les classes à quatre reprises**, en abordant des thèmes clés tels que le réseau de confiance, le consentement, l'expression des émotions et l'empathie, contribuant ainsi de manière significative au développement socioémotionnel des enfants.

Un aide-mémoire a également été remis aux parents à la suite de chacune de ces interventions afin de soutenir le réinvestissement des apprentissages à la maison.

Juin à août 2025

427 présences

43 périodes offertes

Septembre à décembre 2025

334 présences

43 périodes offertes

Janvier à juin 2026

En cours — Résultats de janvier à mars inclusivement

260 présences

39 périodes offertes

Groupe Confidence - Novembre et décembre 2025

Le groupe Confidence offre aux enfants un espace neutre et sécurisant leur permettant d'exprimer leurs émotions liées à la séparation de leurs parents, tout en normalisant leur vécu à travers le contact avec d'autres jeunes vivant une situation similaire.

Par le biais d'activités adaptées, les enfants développent leur capacité à identifier, comprendre et exprimer leurs émotions.

Le groupe les aide également à mieux composer avec certains enjeux et les réalités des familles recomposées, tout en favorisant l'estime de soi et l'adoption de stratégies d'adaptation positives. Cette démarche contribue ainsi à leur développement affectif, social et relationnel, dans une perspective de mieux-être global.

12 participant-es

À table

21 présences
Hiver 2026

Série de trois rencontres avec des jeunes à l'heure du souper pour créer des liens et discuter librement de sujets les concernant. Les jeunes développent aussi leurs habiletés culinaires en préparant leur repas.

MNM

150 présences

12 rencontres

Ces moments se composent d'une variété d'ateliers et d'activités ludiques sur des sujets qui captivent l'intérêt des jeunes et stimulent leur réflexion.

Allant de la découverte de soi en passant par l'amélioration de leur communication, ces initiatives ont été enrichies par la collaboration avec des partenaires tels que le service d'aumônerie de la base et le Centre de prévention du suicide 02.

Deux moments distincts de MNM sont en place pour mieux répondre aux besoins :

- * **Les MNM pour tous**, destinés aux jeunes de 9 à 17 ans.
- * **Les MNM pour les jeunes du secondaire**, conçus spécialement pour les adolescent-es.

Un espace favorisant des échanges dynamiques et enrichissants axés sur leur bien-être et leur développement personnel.

Groupes

Ado-devoirs

Ce groupe d'entraide hebdomadaire vise à développer des stratégies d'études, à soutenir la persévérance et à faciliter l'adaptation aux changements vécus chez les jeunes du secondaire. Il se réunit tout au long de l'année scolaire.

22 rencontres

Octobre 2025 à mars 2026

Se poursuivent jusqu'au 3 juin 2026

Jam Session

Octobre 2025 à mai 2026

Cette activité, se déroulant dans notre salle de musique, offre aux jeunes (12 à 17 ans) les instruments et un espace idéal pour développer leurs compétences musicales, ainsi que pour créer des liens sociaux et s'exprimer librement. Elle favorise la discipline, la créativité et le bien-être, tout en renforçant la collaboration et la confiance en soi.

5
jeunes

10
rencontres

1 spectacle en mai avec un
auditoire de 65 personnes.



Milieu de vie — Planque jeunesse Teen Town

Dans le cadre de notre engagement envers le développement et le bien-être des jeunes, la Planque Jeunesse joue un rôle central. C'est un espace sécurisant qui favorise l'autonomie, la socialisation et l'épanouissement des jeunes de 9 à 17 ans.

Au cours de l'année, un important projet de rénovation a été réalisé, permettant d'améliorer cet espace et d'offrir un milieu encore mieux adapté aux besoins des jeunes.

MERCI à la

Caisse Desjardins des militaires pour son appui financier de **35 000 \$** ayant rendu possible la transformation de cet espace en un milieu de vie rassembleur !



Initiatives et encadrement

Diverses initiatives sont déployées de façon continue afin de bonifier ce milieu de vie unique offrant aux jeunes un accompagnement structuré et bienveillant assuré par une équipe qualifiée. Cet encadrement favorise leur développement personnel et la création de relations positives et durables.

Hautement appréciée pour son impact positif, l'**intégration personnalisée** a permis à **12 jeunes** de trouver leur place dans le milieu de vie avec l'accompagnement de notre intervenante jeunesse.



Un impact communautaire

Lieu d'expression et d'appartenance, la Planque Jeunesse stimule la confiance et l'engagement des jeunes envers des valeurs telles que le respect, la coopération et la responsabilité.



Soutien et engagement

Les **activités de financement** suivantes ont contribué à maintenir et à enrichir nos initiatives :

- * **Cantine lors de l'activité de bienvenue** (août 2025)
- * **Moitié-moitié lors de l'activité de bienvenue** (août 2025)
- * **Cantine lors des danses thématiques** (janvier et mars 2026)
- * **Moitié-moitié lors de l'activité du printemps** (mars 2026)

Montant total amassé :

4 162 \$

Fréquentation

165
périodes

2 050
présences

12 jeunes en moyenne
par période offerte

Une semaine de relâche animée

Du **2 au 5 mars**, l'horaire habituel a été **bonifié**, permettant aux jeunes de profiter d'une programmation dynamique :

- * Initiation à Donjons et Dragons
- * Soirée pyjama
- * Intervention par la nature et l'aventure
- * Cuisine collective
- * Soirée créative
- * Soirée de jeux
- * Activité spéciale *Teen-Game*

La Planque Jeunesse, c'est bien plus qu'un espace, c'est un véritable moteur de croissance et d'apprentissage où se forgent des **souvenirs inoubliables!**



Prévention

Au moyen d'une démarche d'éducation et de sensibilisation, nous abordons chaque année divers sujets selon les motifs de consultations les plus fréquents et les thématiques des campagnes provinciales, nationales ou internationales. **Notre objectif** est d'offrir aux familles qui le souhaitent les outils nécessaires pour agir, tout en informant l'ensemble de la communauté des enjeux actuels et des ressources disponibles.



Thématiques

- **Semaine de la santé mentale**
(5 au 11 mai 2025)
- **Semaine québécoise des familles**
(12 au 18 mai 2025)
- **Journée internationale contre l'homophobie et la transphobie** (17 mai 2025)
- **Campagne sur les relations saines**
(20 au 31 octobre 2025)
- **Campagne du ruban blanc — Les 12 jours d'action contre la violence faite aux femmes**
(25 novembre au 6 décembre 2025)
- **Bell Cause** (21 janvier 2026)
- **Semaine de la prévention du suicide**
(1^{er} au 7 février 2026)



Conférences et ateliers

S'écouter pour mieux accompagner Avril 2025	Julie Fournier, travailleuse sociale et psychothérapeute	Cet atelier a permis d'établir des points de repère dans le but d'éviter l'usure de compassion et d'explorer des moyens concrets afin de réellement prendre soin de soi.
Communications saines Octobre 2025	En collaboration avec le service Promotion de la santé de la BFC Bagotville	Cet atelier a permis d'acquérir des stratégies de gestion de conflits, de communication positive, saine et collaborative.
Balado en direct de Placote à Bagot Février 2026	Steven Bilodeau, vétéran des Forces armées canadiennes	L'enregistrement de notre balado devant public a permis de partager un moment privilégié et empreint de sincérité. L'échange portait sur la transition de la carrière militaire à la vie civile.
Se parler, s'épauler! Avril 2025 et février 2026	En collaboration avec le Centre de prévention du suicide	Cette activité de sensibilisation destinée aux jeunes de 9 à 17 ans visait à favoriser la prévention, l'ouverture au dialogue et la reconnaissance des signes de détresse, tout en faisant connaître les ressources d'aide disponibles.

Services psychosociaux

Un impact concret auprès des familles

Nos spécialistes en intervention offrent un accompagnement humain, alliant empathie et adaptabilité pour répondre aux besoins spécifiques de chaque situation. Ces services sont destinés à toute personne vivant des **difficultés liées à** :

- Absence
- Coparentalité
- Séparation
- Adolescence
- Deuil
- Situation d'urgence
- Anxiété et stress
- Intégration
- Transition vers la vie civile
- Blessure ou maladie
- Parentalité
- Troubles de comportement chez l'enfant
- Communication
- Relations interpersonnelles

Intervention personnalisée

 **170** nouveaux dossiers

 **904** interventions et suivis

8 clients ont été placés sur la liste d'attente.

Le temps moyen pour la prise en charge était de **2 à 3 semaines**.

100 % des clients en attente ont été pris en charge.

Motifs principaux de consultation :

- Défis liés à l'adolescence
- Difficultés relationnelles dans le couple
- Soutien au rôle parental (coparentalité, adolescence, problèmes de comportement chez l'enfant et relation avec un parent souffrant d'une blessure de stress opérationnel [BSO])
- Épuisement parental
- Difficulté d'adaptation après le retour de déploiement et/ou d'exercice
- Épuisement professionnel



Soutien à l'absence

Une gamme de services spécialement adaptés aux besoins des familles est accessible avant, pendant et à la suite de l'absence, et ce peu importe la durée ou la raison opérationnelle.

Lorsque la chaîne de commandement nous informe de l'absence imminente d'un membre, nous utilisons les renseignements fournis par ce dernier afin d'établir un contact avec les personnes qui lui sont chères. C'est pourquoi il est primordial que le membre effectue la mise à jour des informations que nous détenons avant son départ.

Le premier contact effectué auprès de chaque personne chère au militaire est une transmission d'informations sous diverses formes (courriel, lettre et trousse).

1079 transmissions d'information
sous différentes formes



94 % d'augmentation
par rapport à l'année dernière



Un deuxième contact, qu'il soit en présentiel, virtuel ou téléphonique, est individuel et adapté aux besoins de chaque personne.

Cette communication offre un espace où les personnes peuvent exprimer leurs émotions, mieux comprendre leurs réactions face à l'absence et trouver du réconfort dans le partage.

Ce type d'accompagnement joue un rôle essentiel dans la préservation de l'équilibre familial en intervenant dès les premiers signes de besoin. Les familles témoignent d'une profonde gratitude envers cette aide qui, bien souvent, fait toute la différence.

624 communications individuelles de soutien



73 % d'augmentation par rapport à l'année dernière



Brunch des Fêtes

22 novembre 2025

20 participant-es

Rencontre pour les familles vivant l'absence d'un ou d'une proche pendant la période des Fêtes. En collaboration avec le service d'aumônerie de la base.



Principaux défis rencontrés durant l'absence :

- Gérer le stress quotidien et les imprévus sans le soutien direct du partenaire.
- Réorganiser la vie familiale tout en trouvant un équilibre entre responsabilités et bien-être personnel.
- Composer avec un accès limité aux stratégies habituelles pour diminuer la pression et le stress.
- Gérer les réactions des enfants face à l'absence du parent militaire (provocation, opposition, régression, attachement).
- Maintenir une connexion émotionnelle et une communication fluide avec le partenaire absent.
- Assumer une surcharge mentale et émotionnelle souvent peu reconnue.
- Faire face au manque de communication ou de disponibilité du militaire absent.

Ces défis peuvent être atténués grâce à des stratégies adaptées et à un réseau de soutien solide.



Un échange qui va au-delà de l'objet envoyé!

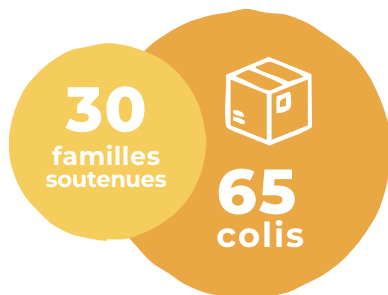
Nous mettons à disposition un espace dédié à l'envoi de colis, favorisant l'écoute et garantissant un service constant à la communauté.

Pour l'expéditeur, ce service :

- * Offre une façon concrète d'exprimer son soutien et son affection.
- * Crée un sentiment de connexion et de contribution, surtout en période d'absence prolongée.
- * Permet de transmettre des objets réconfortants porteurs de sens et d'attention.

Pour le destinataire, ce service :

- * Renforce le lien émotionnel et apporte du réconfort face à l'éloignement.
- * Procure des objets utiles ou des petites attentions qui contribuent au moral et au bien-être.
- * Permet de sentir la présence et le soutien de ses proches, malgré la distance.



Transition

Une gamme de services adaptés aux besoins est offerte avant, pendant et à la suite de la libération.

Les deux acteurs clés suivants interviennent dans des situations distinctes dans l'objectif de faciliter la transition.

Officier de liaison auprès des familles

Point de contact entre le CRFM de Bagotville et le Centre de transition des Forces armées canadiennes de Bagotville, l'officier de liaison auprès des familles (OLF) offre des **services psychosociaux pour faciliter la transition dans des cas de blessure physique ou psychologique ou du décès d'un proche militaire.**

Coordonnatrice du programme pour les familles de vétérans

La coordonnatrice du programme pour les familles de vétérans (PFV) **accompagne les membres et leurs proches, en cours ou à la suite d'une libération pour des raisons médicales confirmées, face aux difficultés émotionnelles, logistiques et sociales.**

Elle renseigne les membres sur les services auxquels ils peuvent accéder, tels que la formation, la réorientation de carrière ou le système de santé. Elle veille également à ce que la famille soit informée des services auxquels elle a droit, en les orientant et en offrant un accompagnement personnalisé au besoin.



Accompagnement

Lorsque nous avons l'information qu'un membre est blessé, en voie de libération pour des raisons médicales ou libéré pour des raisons médicales, un contact est établi.

Cette communication permet aux personnes d'exprimer leurs émotions et de mieux comprendre leurs réactions tout au long du processus de transition. Des services pertinents sont proposés en fonction de l'avancement de chaque personne dans ce processus.

Ce type d'accompagnement joue un rôle essentiel dans la préservation de l'équilibre familial en offrant un soutien dès les premiers signes de besoin.

OLF

94 présentations de services ciblés ont été réalisées dans le cadre du Programme de retour au service (PRAS) pour soutenir de manière cohérente les membres.

21 références de collaborateurs externes afin d'obtenir un accompagnement personnalisé.

36 références effectuées vers d'autres services, révélant dans chaque cas au moins un besoin additionnel.

PFV

42 références effectuées vers d'autres services, révélant dans chaque cas au moins un besoin additionnel.

144 communications individuelles de soutien dont :

100 auprès des vétérans



44 auprès des familles

** Des appels sont effectués 3 mois et 6 mois après la libération.*

Principaux défis rencontrés lors de ces communications :

- * Composer avec la fatigue émotionnelle et physique.
- * Vivre les différentes phases du deuil.
- * Réorganiser la vie familiale à la recherche d'un équilibre et du bien-être personnel.
- * Vivre avec un syndrome de stress post-traumatique (SSPT), l'anxiété ou le stress.
- * Accéder aux soins de santé et les continuer (physique et mentale).
- * Faire face à des sentiments d'abandon et de solitude à la suite de la libération.
- * Maintenir une connexion émotionnelle et une communication satisfaisante entre le membre blessé ou libéré et son entourage.
- * Assumer une surcharge mentale et émotionnelle souvent peu reconnue.

Ateliers et activités

La transition représente un défi majeur, impliquant des ajustements professionnels, sociaux et personnels. Des activités et ateliers ont été déployés pour répondre aux besoins.

Formation Premiers soins en santé mentale (PSSM) Offerte virtuellement

Septembre 2025 (annulée)

Février 2026 (reprise)

Reconnaître les signes et les symptômes d'un trouble de santé mentale chez un individu et être mieux outillé pour lui offrir une aide générale menant vers une aide spécialisée.

Cette formation est offerte en partenariat avec les CRFM de Valcartier et Montréal.

Activité spéciale portant sur le jour du Souvenir

Novembre 2025

Dans l'esprit des commémorations nationales du jour du Souvenir, l'activité de l'Arbre du souvenir a permis à la communauté d'accrocher une feuille d'érable en hommage aux militaires, un geste symbolique et rassembleur qui souligne leur service et honore leur mémoire.

Café et brunch des vétérans

Juin 2025 | Novembre 2025

Janvier 2026 | Mars 2026



Activité conviviale de réseautage permettant aux vétérans et à leurs proches de briser l'isolement et de discuter. Ce service permet de rejoindre une nouvelle clientèle et d'accueillir des partenaires tels que SSBSO, le service d'aumônerie et ACC.

Un immense merci à la Fondation québécoise des vétérans pour son soutien indispensable à la tenue de ces activités qui ont regroupé plus d'une **centaine de participations** !

Atelier Transition vers la vie civile

Février 2026

L'objectif est de faciliter la transition du membre en processus de libération, libéré de façon volontaire ou pour des raisons médicales.

L'exploration des phases du deuil, les répercussions des changements et les réactions émotionnelles du membre et de son entourage représentent un complément aux outils pratiques offerts et aux périodes de réflexion effectuées dans cet atelier.

3
participant-es

Sensibilisation et implication

La sensibilisation à la réalité des familles de militaires constitue un volet essentiel de notre plan d'action en tant qu'organisme communautaire. Pour cela, notre équipe collabore avec une diversité de partenaires et s'implique activement dans la concertation régionale, tout en étant affiliée à plusieurs associations.

Programme de sensibilisation - OP

La déclinaison de ce programme cible les personnes clés pouvant constater les impacts du mode de vie militaire sur les familles et agir ou intervenir de manière significative pour les soutenir. Nos services et notre expertise y sont mis de l'avant.

Ultimement, ce programme vise à :

- Informer l'ensemble des parties prenantes.
- Favoriser une meilleure compréhension des réalités de la communauté et encourager une perception plus juste et inclusive.
- Renforcer la coordination entre les divers intervenants afin d'assurer un accompagnement cohérent et efficace.





OP-ACCÈS SANTÉ

S'adresse au personnel œuvrant dans le milieu de la santé et à toutes les familles de la communauté.

57 familles ont reçu un **accompagnement personnalisé** pour s'orienter dans le système de santé.

Atelier et rencontres

En tant qu'organisme, nous jouons un rôle clé en accompagnant les familles dans leurs démarches au sein du système de santé et en contribuant à sensibiliser les parties prenantes aux réalités vécues et aux besoins exprimés sur le terrain.

25e service de santé de la base de Bagotville

Mai 2025

Un échange significatif sur les enjeux d'accès aux soins et leurs impacts, en mettant en lumière les réalités vécues tant du point de vue des familles que de celui du membre militaire pour sa famille.

Soins de première ligne

Octobre 2025

Cet atelier a offert un espace sécuritaire où les personnes participantes ont pu partager leurs défis, leurs préoccupations et les obstacles liés à l'accès aux soins de première ligne.

Table MSSS-MEQ

Janvier 2026

Cette rencontre a permis de faire connaître le CRFM, de démontrer notre expertise spécialisée et de soutenir le développement d'un continuum de services auprès d'une clientèle cible, en collaboration avec les partenaires clés présents.

Clinique médicale des 21

Mars 2026

Une présence sur le terrain ayant favorisé une meilleure compréhension de la réalité des familles militaires, contribuant à la déconstruction de fausses croyances et au renforcement des liens intersectoriels.



PROJET SPÉCIAL — ACCESSIBILITÉ

Fonds pour les familles de la communauté — Services aux familles des militaires (SFM)

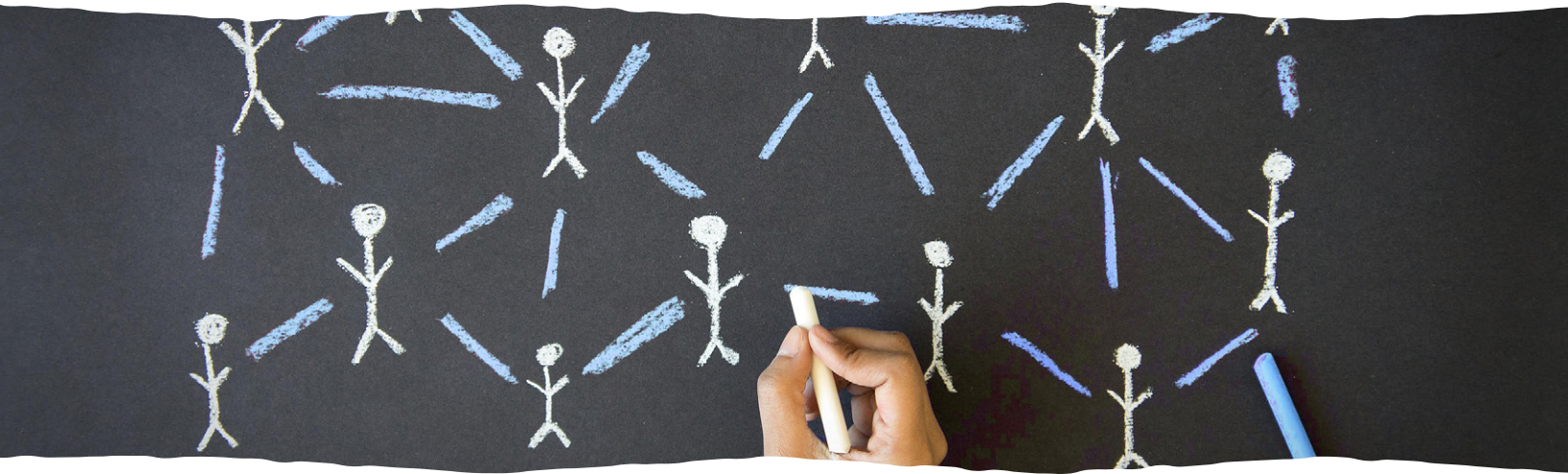
24 bénéficiaires ont accédé plus rapidement à des services adaptés à leurs besoins grâce à notre partenariat avec des **cliniques privées**.

Objectif principal : **Réduire les barrières d'accès** aux services en santé mentale.

Objectifs spécifiques :

- * **Optimiser les délais de prise en charge** afin d'assurer un accès plus rapide aux services nécessaires.
- * **Garantir une continuité des soins** en mettant en place des conditions favorables qui facilitent l'accès et le suivi des services en santé mentale.
- * **Développer et renforcer des collaborations** formelles entre nos intervenants et les partenaires du milieu, favorisant une approche coordonnée et efficace.

Grâce à cet appui, nous pouvons améliorer l'accessibilité à des soins en santé mentale. Leur générosité fait une réelle différence et est essentielle à la réalisation de cette mission.



OP-PROF

S'adresse au personnel enseignant et de soutien des établissements scolaires.

En agissant de concert avec le personnel enseignant et le personnel de soutien des établissements scolaires, les intervenantes et intervenants du CRFM contribuent à un accompagnement coordonné, cohérent et humain.

Ces actions soutiennent la continuité éducative et permettent aux établissements de mieux comprendre la réalité vécue par les familles et d'y répondre de façon adaptée.

Septembre 2025

2 écoles visitées
(La petite école Vision Saguenay et l'École trilingue Vision Saguenay)

30 personnes sensibilisées



OP-RECRUE

S'adresse aux membres militaires nouvellement recrutés et à leur famille.

12 assermentations

181 personnes sensibilisées

L'objectif est de permettre aux recrues et à leur famille de mieux connaître le rôle du CRFM à un moment charnière de leur parcours.

En offrant de l'information, de l'écoute et des repères concrets, l'organisme contribue à soutenir les familles dès le départ, à renforcer leur sentiment de confiance et à favoriser une meilleure compréhension de leurs besoins et des défis à venir, tout en sensibilisant le milieu militaire au rôle essentiel du CRFM dans le parcours des familles.



OP-RÉSEAUTAGE

S'adresse aux entreprises, aux organismes et à toutes les familles de la communauté.

Grâce à un important travail de réseautage et de sensibilisation, le CRFM collabore activement avec plus de **200 partenaires**, incluant des entreprises, des organismes de la région ainsi que la communauté militaire.

Ces actions favorisent des liens durables, une meilleure compréhension des réalités des familles militaires et **facilitent l'accès à des ressources**. Elles contribuent à bâtir un **réseau mobilisé et engagé au service du mieux-être des familles**.

Événements marquants

Activité avec la Chambre de commerce et d'industrie Saguenay-Le-Fjord

Mai 2025

Notre participation a permis d'accroître notre visibilité au sein d'un réseau clé d'influence et de partenaires, tout en consolidant des collaborations stratégiques en soutien à l'employabilité de la communauté.

Activité de bienvenue – Volet Partenaires

Août 2025

En réunissant **27 organismes**, notre événement s'inscrit comme un levier stratégique de sensibilisation en favorisant une compréhension accrue par le contact direct avec la communauté.

Événements sur la base

Plus de **10 représentations** avec plus de **515 personnes** rejointes.



Engagement actif aux tables de concertation

- Équipe consultative en violence familiale de la BFC Bagotville ;
- Table de concertation en violence conjugale et agression sexuelle du Fjord ;
- Table jeunesse du Fjord ;
- Table de concertation Immigration Saguenay ;
- ROC — Regroupement des organismes communautaires de La Baie et du Bas-Saguenay ;
- Comité d'accessibilité des services de santé et services sociaux en langue anglaise du CIUSSS Saguenay-Lac-Saint-Jean ;
- Table 0-5 ans Enfants Fjord incluant notre participation à différents comités de travail ;
- Table d'information et de référence enfance-famille (TIREF) ;
- Table de concertation régionale en santé et bien-être des hommes ;
- Table de concertation clinique régionale LGBTQ+ ;
- Table MSSS-MEQ (Ministère de la santé et des services sociaux – Ministère de l'éducation du Québec), Chicoutimi / La Baie.

Adhésion aux associations

- Centre d'action bénévole Saguenay (CAB) ;
- Chambre de commerce et d'industrie Saguenay — Le Fjord (incluant l'aile jeunesse) ;
- ROC — Regroupement des organismes communautaires de La Baie et du Bas-Saguenay ;
- Troc — 02 (Table régionale des organismes communautaires de la région 02) ;
- Association des haltes-garderies communautaires du Québec (AHGCQ) ;
- Conseil régional des familles.



**Centre de ressources pour les familles
de militaires de Bagotville**

1775 rue Lucien-Lecompte
GOV 1A0, Alouette (QC)
(418) 677-7468

info@crfmbagotville.com - www.crfmbagotville.com

